

Uchwała Nr IX/76/2015
Rady Powiatu w Tomaszowie Mazowieckim
z dnia 28 maja 2015 roku

w sprawie **przyjęcia Powiatowego Programu Promocji Zatrudnienia oraz**
Aktywizacji Lokalnego Rynku Pracy na lata 2015 - 2020

Na podstawie art. 4 ust. 1 pkt 17 i art. 12 pkt 9c ustawy z dnia 5 czerwca 1998r. o samorządzie powiatowym (t. j. Dz. U. z 2013r. poz. 595, poz. 645; z 2014r. poz. 379, 1072) oraz art. 9 ust. 1 pkt 1 ustawy z dnia 20 kwietnia 2004r. o promocji zatrudnienia i instytucjach rynku pracy (t. j. Dz. U. z 2015r. poz. 149, poz. 357)

uchwała się, co następuje:

- §1. Przyjmuje się Powiatowy Program Promocji Zatrudnienia oraz Aktywizacji Lokalnego Rynku Pracy na lata 2015 – 2020, stanowiący załącznik do niniejszej uchwały.
- §2. Wykonanie uchwały powierza się Zarządowi Powiatu w Tomaszowie Mazowieckim.
- §3. Uchwała wchodzi w życie z dniem podjęcia.
- §4. Uchwała zostaje podana do publicznej wiadomości poprzez obwieszczenie na tablicy ogłoszeń Starostwa Powiatowego.

PRZEWODNICZĄCY
RADY POWIATU

Piotr Majchrowski



Załącznik do Uchwały Nr IX/76/2015
Rady Powiatu w Tomaszowie Mazowieckim
z dnia 28 maja 2015 roku

**Powiatowy Program
Promocji Zatrudnienia
oraz
Aktywizacji Lokalnego Rynku Pracy
na lata 2015 - 2020**

**Tomaszów Mazowiecki
maj 2015**

SPIS TREŚCI

WSTĘP	3
1.RYNEK PRACY W POWIECIE TOMASZOWSKIM	4
1.1. Pracujący	4
1.2. Bezrobotni	5
1.3. Pracodawcy	12
1.4. Kształcenie zawodowe	13
1.5. Prognoza zmian w obszarze rynku pracy, ocena skali potrzeb	17
2. ANALIZA SWOT DLA TOMASZOWSKIEGO RYNKU PRACY.....	19
3. POWIATOWY PROGRAM PROMOCJI ZATRUDNIENIA ORAZ AKTYWIZACJI LOKALNEGO RYNKU PRACY NA LATA 2015 – 2020.....	20

WSTĘP

Opracowanie **powiatowego programu promocji zatrudnienia oraz aktywizacji lokalnego rynku pracy** jest zadaniem samorządu powiatu, wynikającym z artykułu 9 ust. 1 pkt 1 ustawy z dnia 20 kwietnia 2004 roku o promocji zatrudnienia i instytucjach rynku pracy (tekst jednolity: Dz. U. z 2015 roku poz. 149 ze zm.).

Powiatowy Program Promocji Zatrudnienia oraz Aktywizacji Lokalnego Rynku Pracy na lata 2015 - 2020 obejmuje zadania zaplanowane do realizacji w kolejnych 6 latach. Ta perspektywa czasowa jest tożsama z przyjętą do realizacji **Strategią rozwiązywania problemów społecznych w powiecie tomaszowskim na lata 2015 – 2020**. Należy podkreślić, że Powiatowy Program Promocji Zatrudnienia oraz Aktywizacji Lokalnego Rynku Pracy jest integralną częścią Strategii.

Realizacja zadań zaplanowanych w niniejszym Programie zależy w dużej mierze od środków, jakimi Urząd Pracy w Tomaszowie Mazowieckim będzie dysponował w latach 2015-2020. Na wysokość budżetu składają się środki z Funduszu Pracy obliczone na podstawie algorytmu oraz na bieżąco pozyskiwane z rezerw Ministra Pracy i Polityki Społecznej i Marszałka Województwa, a także środki z Unii Europejskiej w ramach Programu Operacyjnego Wiedza Edukacja Rozwój oraz Regionalnego Programu Operacyjnego, a także z innych źródeł. Należy dodać, że PUP realizuje również zadania związane z rehabilitacją zawodową osób niepełnosprawnych, w tym finansowane ze środków Państwowego Funduszu Rehabilitacji Osób Niepełnosprawnych.

Priorytety **Powiatowego Programu Promocji Zatrudnienia oraz Aktywizacji Lokalnego Rynku Pracy na lata 2015 - 2020** są zgodne z Krajowym Planem Działań na Rzecz Zatrudnienia na lata 2015-2017 oraz Regionalnym Planem Działań na rzecz zatrudnienia w województwie łódzkim w roku 2015.

1.RYNEK PRACY W POWIECIE TOMASZOWSKIM

1.1. Pracujący

Analizując dane statystyczne z lat 2011-2013 należy zauważyć zmniejszający się udział osób w wieku produkcyjnym. Populacja ta stanowiła odpowiednio: w 2011r. – 62,68%, w 2012r. – 62,18% i w 2013r. – 61,74% ogółu.

W badanym okresie także w grupie mieszkańców w wieku przedprodukcyjnym zauważalna jest tendencja spadkowa w zakresie ich liczebności (717 osób) jak i udziału w ogóle mieszkańców. Na przestrzeni 3 lat udział ten zmniejszył się o 0,42 punktu procentowego (2011 - 18,63%, 2012 - 18,46%, 2013 - 18,21%).

Odmienna tendencja z kolei dotyczy mieszkańców w wieku poprodukcyjnym. W ciągu 3 lat ich liczba wzrosła o 1414 osób, zaś ich udział w ogóle mieszkańców w tym okresie wzrósł o 1,36 punktu procentowego i wynosił odpowiednio w: 2011r. – 18,68%, 2012r. – 19,35%, 2013r. – 20,04%.

Tabela 1. Ludność powiatu tomaszowskiego w latach 2011-2013 według kategorii ekonomicznych

Grupy wiekowe	2011			2012			2013		
	razem	mężczyźni	kobiety	razem	Mężczyźni	kobiety	razem	mężczyźni	kobiety
Wiek przedprodukcyjny	22526	11584	10942	22231	11405	10826	21809	11199	10610
Wiek produkcyjny	75787	40095	35692	74855	39704	35151	73942	39302	34640
Wiek poprodukcyjny	22594	6496	16098	23297	6744	16553	24008	7013	16995
Razem	120907	58175	62732	120383	57853	62530	119759	57514	62245

Źródło danych: Bank Danych Lokalnych GUS

Na podstawie przedstawionych danych obliczyć można również wskaźnik obciążenia demograficznego, czyli stosunku liczby ludności w wieku przed- i poprodukcyjnym do liczby ludności w wieku produkcyjnym. Im wyższa wartość wskaźnika, tym większe obciążenie osób pracujących kosztami utrzymania dzieci i osób będących na emeryturze. W powiecie tomaszowskim 1 osoba w wieku produkcyjnym utrzymywała: siebie i 0,59 osoby w wieku nieprodukcyjnym w 2011r., siebie i 0,61 osoby w wieku nieprodukcyjnym w 2012r., siebie i 0,62 osoby w wieku nieprodukcyjnym w 2013r.

Dostępne dane statystyczne dotyczące pracujących w powiecie tomaszowskim wg wybranych sekcji działalności (tabela 2) wskazują, że najczęściej osób zatrudnionych jest w firmach z sekcji: rolnictwo, leśnictwo, łowiectwo i rybactwo oraz przemysł i budownictwo. Charakterystyczne jest to, że udział zatrudnionych kobiet w analizowanym okresie jest minimalnie, ale wyższy od udziału zatrudnionych mężczyzn i wynosił kolejno: 2011r. – 50,21%, 2012r. – 51,01%, 2013r. – 50,87%.

Tabela 2. Pracujący w powiecie tomaszowskim w latach 2011-2013 wg wybranych sekcji działalności¹

Rok	Ogółem		Rolnictwo, leśnictwo, łowiectwo i rybactwo	Przemysł i budownictwo	Handel; naprawa pojazdów samochodowych; transport i gosp. magazynowa; zakwaterowanie i gastronomia; informacja i komunikacja	Działalność finansowa i ubezpieczeniowa; obsługa rynku nieruchomości oraz pozostałe usługi	Pozostałe usługi
	ogółem	w tym: kobiety					
2011	30 246	15 187	9 299	9 120	4 249	543	7 035
2012	29 750	15 178	9 318	8 451	4 292	532	7 158
2013	30 430	15 481	9 303	8 809	3 123	547	7 289

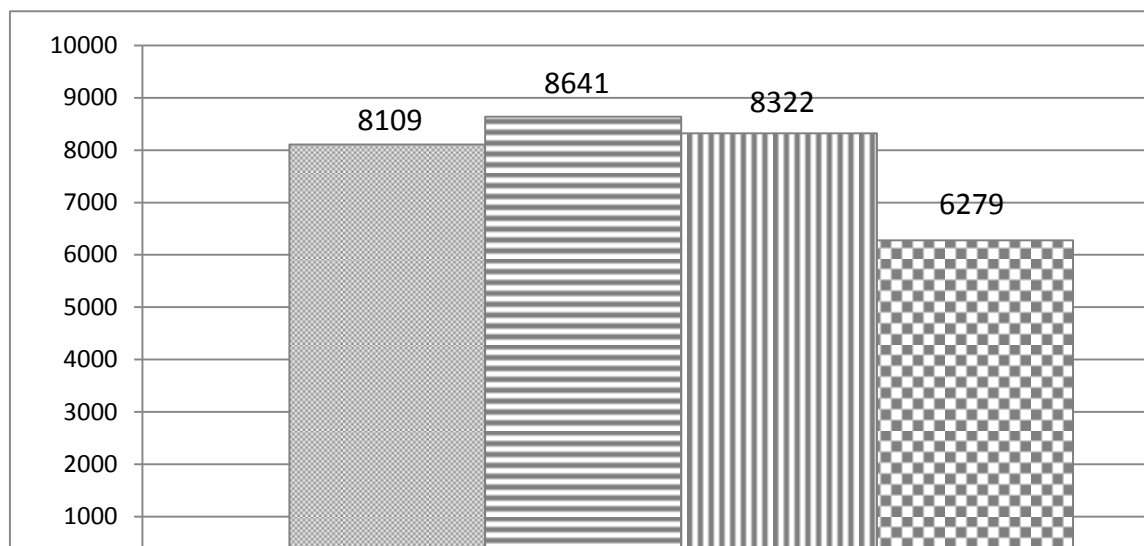
Źródło danych: Bank Danych Lokalnych GUS

¹ Według faktycznego miejsca pracy i rodzaju działalności, bez podmiotów gospodarczych o liczbie pracujących do 9 osób oraz gospodarstw indywidualnych w rolnictwie

1.2. Bezrobotni

Wysokie bezrobocie stało się trwałym elementem specyfiki społeczno – gospodarczej naszego powiatu. Na przestrzeni lat 2011 - 2014 liczba bezrobotnych kształtowała się w sposób bardzo dynamiczny. Szczególne zmiany nastąpiły w roku 2014. Na koniec grudnia tego roku liczba bezrobotnych znacznie zmalała, zarówno w stosunku do 2013 roku (o 2043 osób) jak i 2011 roku (o 1830 osoby). Widoczne jest to na wykresie 1.

Wykres 1. Liczba bezrobotnych w powiecie tomaszowskim w latach 2011-2014

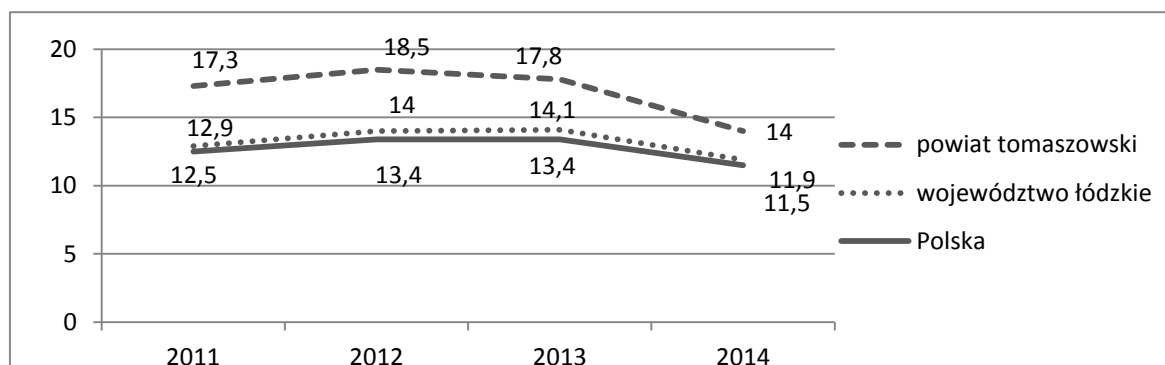


Źródło danych: Powiatowy Urząd Pracy w Tomaszowie Mazowieckim

Spadek liczby bezrobotnych zarejestrowanych w Powiatowym Urzędzie Pracy przekłada się na spadek stopy bezrobocia. Na koniec 2012 roku wskaźnik ten wzrósł o 1,2 punktu procentowego w porównaniu z 2011 rokiem. Z kolei na koniec 2013 roku odnotowano nieznaczny spadek stopy bezrobocia w porównaniu z 2012 rokiem w wysokości 0,7 punktu procentowego. Duży spadek bezrobocia odnotowano z kolei na koniec 2014 roku – o 3,8 punktu procentowego w stosunku do końca 2013 roku. Warto podkreślić, że analiza stóp bezrobocia w województwie łódzkim i w kraju w latach 2011-2013 wskazywała tendencję wzrostową. Dla województwa łódzkiego

wzrost ten wynosił 1,2 punktu procentowego, zaś dla Polski 0,9. Jednak na koniec 2014 roku również w skali makro stopy bezrobocia uległy obniżeniu: dla Polski – o 1,9 punktu procentowego, a dla województwa łódzkiego – 2,2 punktu procentowego. Widoczne jest to na wykresie 2.

Wykres 2. Stopa bezrobocia w powiecie tomaszowskim, województwie łódzkim i w kraju w latach 2011-2014



Źródło danych: Bank Danych Lokalnych GUS

Analiza danych statystycznych (tabela 3) wskazuje, że ponad połowa osób bezrobotnych zamieszkuje na terenie miasta Tomaszowa Mazowieckiego. Na 31.12.2014 roku bezrobotni zamieszkujący w mieście stanowili 58,78% ogółu bezrobotnych, w 2013 – 58,39%, 2012 – 58,89%, 2011-59,07%.

Dane dotyczące liczby bezrobotnych w poszczególnych gminach w latach 2011-2014 zestawiono w tabeli 3.

Tabela 3. Liczba bezrobotnych w powiecie tomaszowskim według gmin w latach 2011-2014

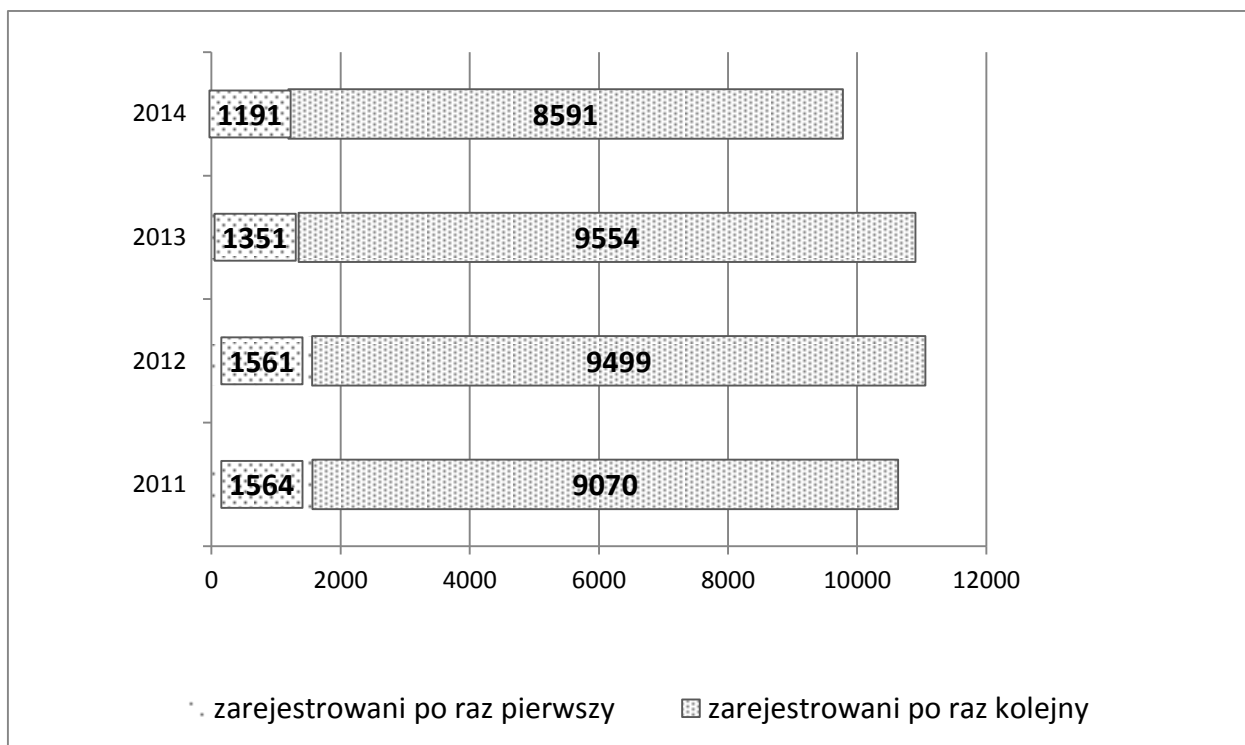
	Miasto/gmina	2011	2012	2013	2014
1.	Tomaszów Maz. (m)	4790	5089	4860	3691
2.	Tomaszów Maz. (gm.)	703	776	733	560
3.	Będków	150	157	177	131
4.	Budziszewice	130	164	156	116
5.	Czerniewice	324	304	319	247
6.	Inowódz	251	295	317	214
7.	Lubochnia	522	590	515	370
8.	Rokiciny	251	287	267	200
9.	Rzeczyca	213	206	235	209
10.	Ujazd	573	568	525	382
11.	Żelechlinek	202	205	218	159
12.	Ogółem	8109	8641	8322	6279

Źródło danych: Powiatowy Urząd Pracy w Tomaszowie Mazowieckim

O zmianach w poziomie bezrobocia świadczą: napływy oraz odpływy osób bezrobotnych z rejestrów Urzędu Pracy. W ostatnich 4 latach największy napływ bezrobotnych odnotowano na

przestrzeni 2012 roku. W tym czasie do rejestracji zgłosiło się 11 060 bezrobotnych, z czego: 1 561 osób zarejestrowało się po raz pierwszy, zaś 9 499 po raz kolejny. Najmniejszy napływ odnotowano w 2014 roku: po raz pierwszy do rejestracji zgłosiło się 1 191 osób, zaś po raz kolejny – 8 591. Widoczne jest to na wykresie 3.

Wykres 3. „Napływ” do bezrobocia w latach 2011 – 2014 [w osobach]



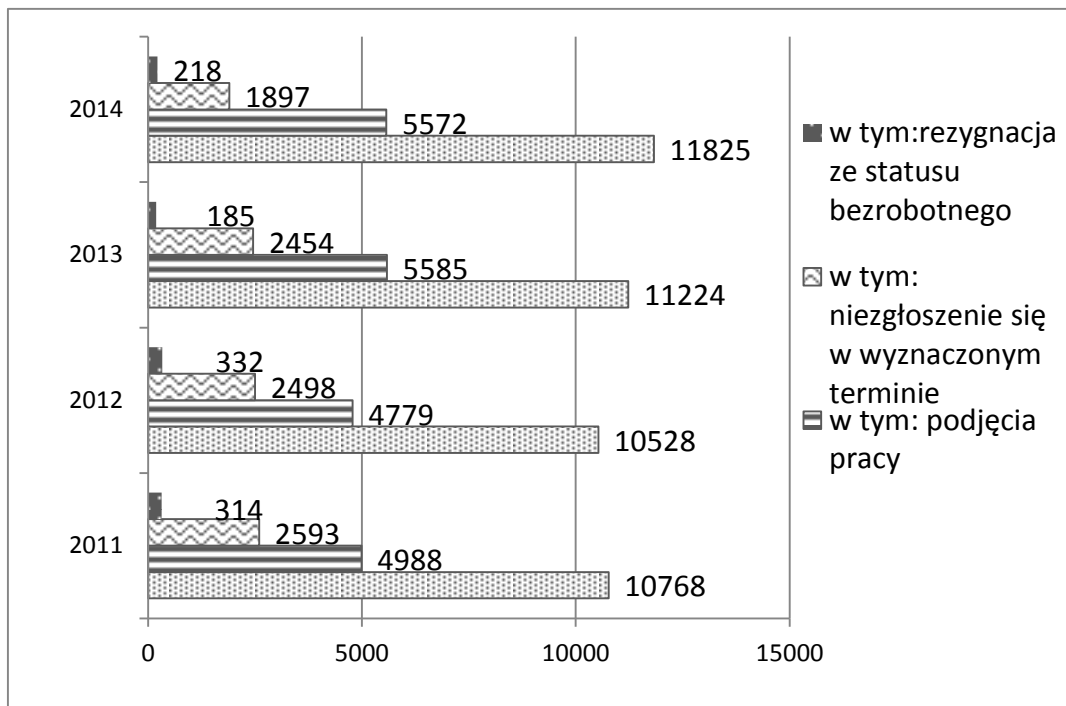
Źródło danych: Powiatowy Urząd Pracy w Tomaszowie Mazowieckim

Nietrudno zauważyć, że liczba bezrobotnych rejestrujących się po raz pierwszy była stosunkowo niewielka, tj. stanowiła w 2011- 14,7%, w 2012r. – 14,1%, w 2013r. - 12,4%, w 2014r. – 13,9% napływu, zaś zdecydowana większość to osoby powracające do szeregów bezrobotnych, głównie z powodu podejmowania prac krótkookresowych, bądź na czas określony.

Najwyższy „odpływ” osób bezrobotnych z rejestrów Urzędu Pracy odnotowano w 2014 roku. Wynosił on 11 825 osób. Warto podkreślić, że w 2012 roku „napływ” do bezrobocia był wyższy niż „odpływ”. Z rejestrów bezrobotnych zostało wówczas wyłączonych mniej o 532 osoby niż wynosił „napływ”. W 2011 roku „odpływ” przewyższał o 134 osoby „napływ”, w 2013 roku o 319 osób, zaś na koniec 2014 roku – aż o 2 043 osoby. Zatem jedną z przyczyn zmniejszenia liczby bezrobotnych w ostatnim roku jest spadek rejestracji osób w Urzędzie, zarówno tych po raz pierwszy jak i kolejny.

Najczęstszą przyczyną „odpływu” bezrobotnych były podjęcia pracy (2011 rok – 4 988 osób, 2012 rok – 4 779 osób, 2013 rok – 5 585 osób, 2014 rok – 5 572 osób), a także niezgłoszenie się w wyznaczonym terminie (czyli tzw. niepotwierdzenie gotowości do pracy) (2011 rok – 2 593 osoby, 2012 rok – 2 498 osób, 2013 rok – 2 454 osoby, 2014 – 1 897 osób). Widoczne jest to na wykresie 4.

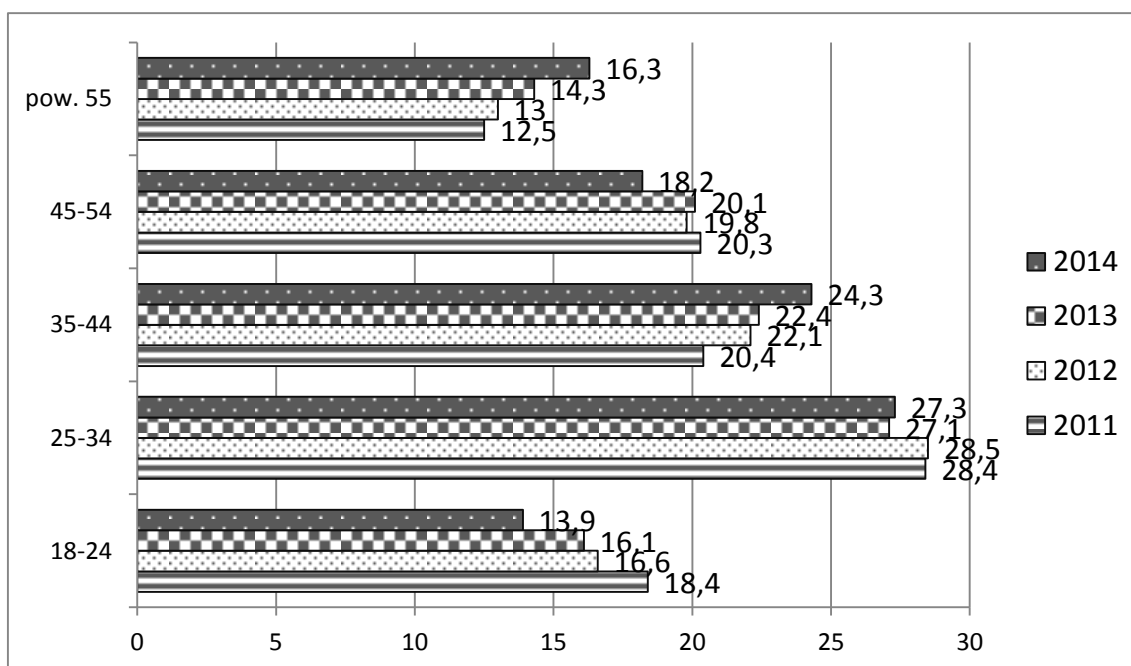
Wykres 4. „Odplyw” z bezrobocia w latach 2011 – 2014 [w osobach]



Źródło danych: Powiatowy Urząd Pracy w Tomaszowie Mazowieckim

Bezrobotnych zarejestrowanych w PUP charakteryzują takie cechy jak: wiek, poziom wykształcenia oraz czas pozostawania w ewidencji bezrobotnych. Analiza klientów PUP z uwzględnieniem kryterium wieku wskazuje, że w omawianym okresie najliczniejszą grupę stanowiły osoby w wieku: 25-34 lata (2011 rok – 28,4% ogółu, 2012 – 28,5% ogółu, 2013 rok – 27,1% ogółu, 2014 – 27,3%). Z kolei udziały grup osób najmłodszych i najstarszych zmieniały się w charakterystyczny sposób: malejący z roku na rok udział osób w wieku 18-24 lata przy rosnącym sukcesywnie udziale seniorów powyżej 55 roku życia w ogólnej liczbie bezrobotnych.

Wykres 5. Struktura bezrobocia wg wieku w latach 2011-2014 [w %]

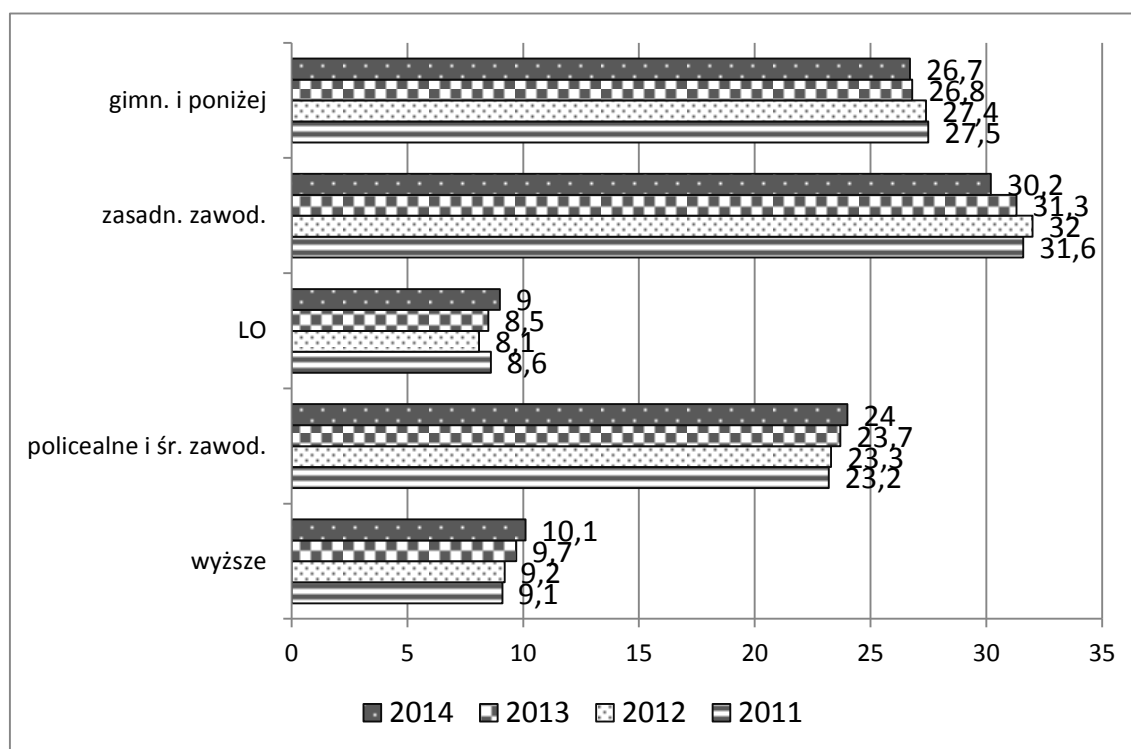


Źródło danych: Powiatowy Urząd Pracy w Tomaszowie Mazowieckim

Na przestrzeni czterech lat w populacji osób bezrobotnych nastąpił wzrost udziału bezrobotnych w grupie wiekowej 35-44 lata o 4 punkty procentowe oraz w grupie powyżej 55 roku życia o 3,8 punktu procentowego. Ponadto w latach 2011-2014 nastąpił spadek udziału populacji bezrobotnych w wieku 18-24 lata o 4,5 punktu procentowego oraz w grupie 25-34 lata o 1,1 punktu procentowego.

Analizując bezrobotnych w kontekście ich wykształcenia należy wskazać na jego niski poziom. Najliczniejszą grupę stanowiły osoby z wykształceniem zasadniczym zawodowym. Ich udziały wśród bezrobotnych wynosiły w 2011 roku – 31,6%, 2012 roku – 32,0%, 2013 roku – 31,3%, 2014 roku – 30,2%. W przypadku osób z wykształceniem gimnazjalnym i poniżej kształtowały się one następująco: 2011 rok – 27,5% , 2012 rok – 27,4%, 2013 rok – 26,8%, 2014 rok – 26,7%. Z kolei osoby z wykształceniem wyższym stanowiły od 9,1% do 10,1% ogółu bezrobotnych (wykres 6).

Wykres 6. Struktura bezrobocia wg poziomu wykształcenia w latach 2011-2014 [w%]

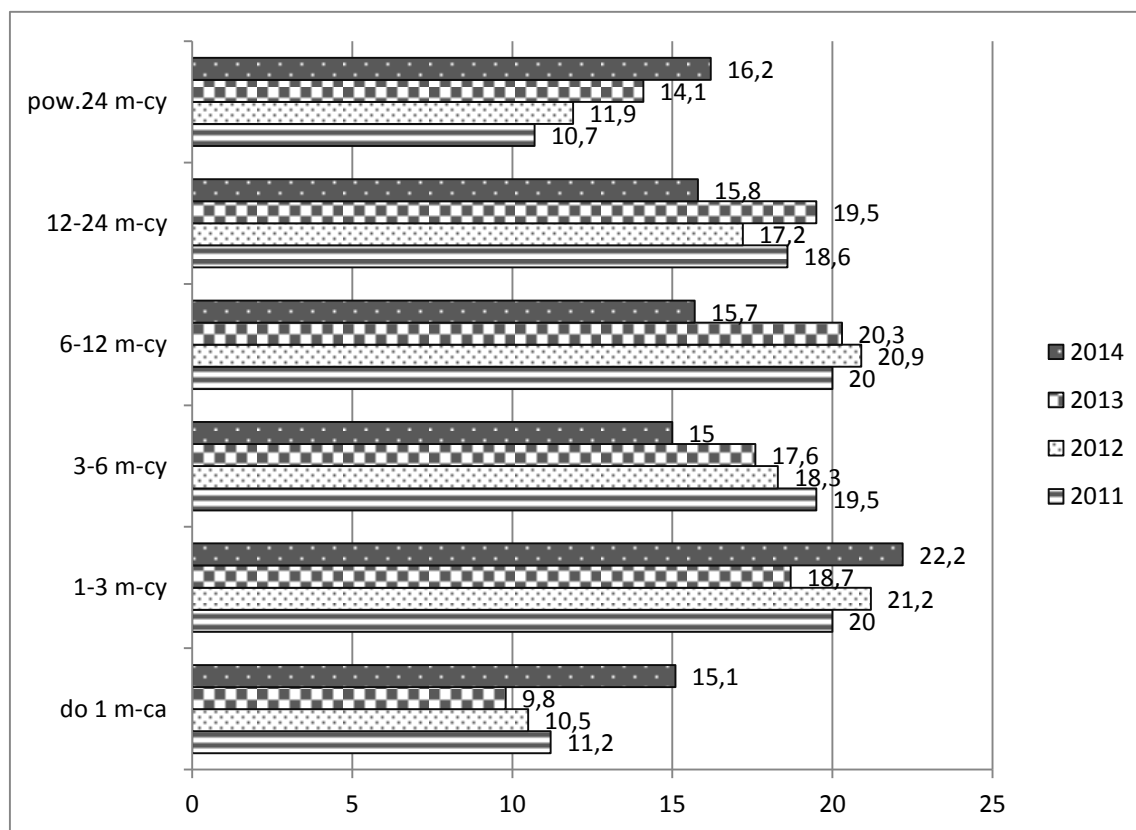


Źródło danych: Powiatowy Urząd Pracy w Tomaszowie Mazowieckim

W omawianych latach umiarkowaną dynamiką cechowała się struktura bezrobocia wg czasu pozostawania bez pracy. W latach 2011-2013 najliczniejszą grupą bezrobotnych były osoby przebywające w rejestrach od 6 do 12 miesięcy. Ich udziały w populacji bezrobotnych wynosiły: (2011 rok – 20%, 2012 rok – 20,9%, 2013 rok – 20,3%). Natomiast w 2014 roku udział tych osób zmalał do 15,7%. W trzech kolejnych latach - najmniejszy odsetek stanowili bezrobotni zarejestrowani do 1 miesiąca. Ich udział wynosił odpowiednio: w 2011r. – 11,2%, w 2012r. – 10,5%, w 2013r. - 9,8% ogółu, jednak w 2014 tendencja ta się zmieniła, a udział bezrobotnych do 1 miesiąca wzrósł do 15,1%.

Na przestrzeni czterech ostatnich lat największe różnice w udziałach osób bezrobotnych ze względu na okres pozostawania w ewidencji wystąpiły wśród bezrobotnych zarejestrowanych pow. 24 miesięcy - wzrost o 6,4 punktu procentowego.

Wykres 7. Struktura bezrobocia wg czasu pozostawania bez pracy w latach 2011-2014 [w %]



Źródło danych: Powiatowy Urząd Pracy w Tomaszowie Mazowieckim

Bezrobotnych zarejestrowanych w Urzędzie Pracy charakteryzuje się również w kontekście artykułu 49 ustawy o promocji zatrudnienia i instytucjach rynku pracy, w którym wskazane są grupy bezrobotnych znajdujących się w szczególnej sytuacji na rynku pracy. Kategorie te zostały zamieszczone w tabeli 4.

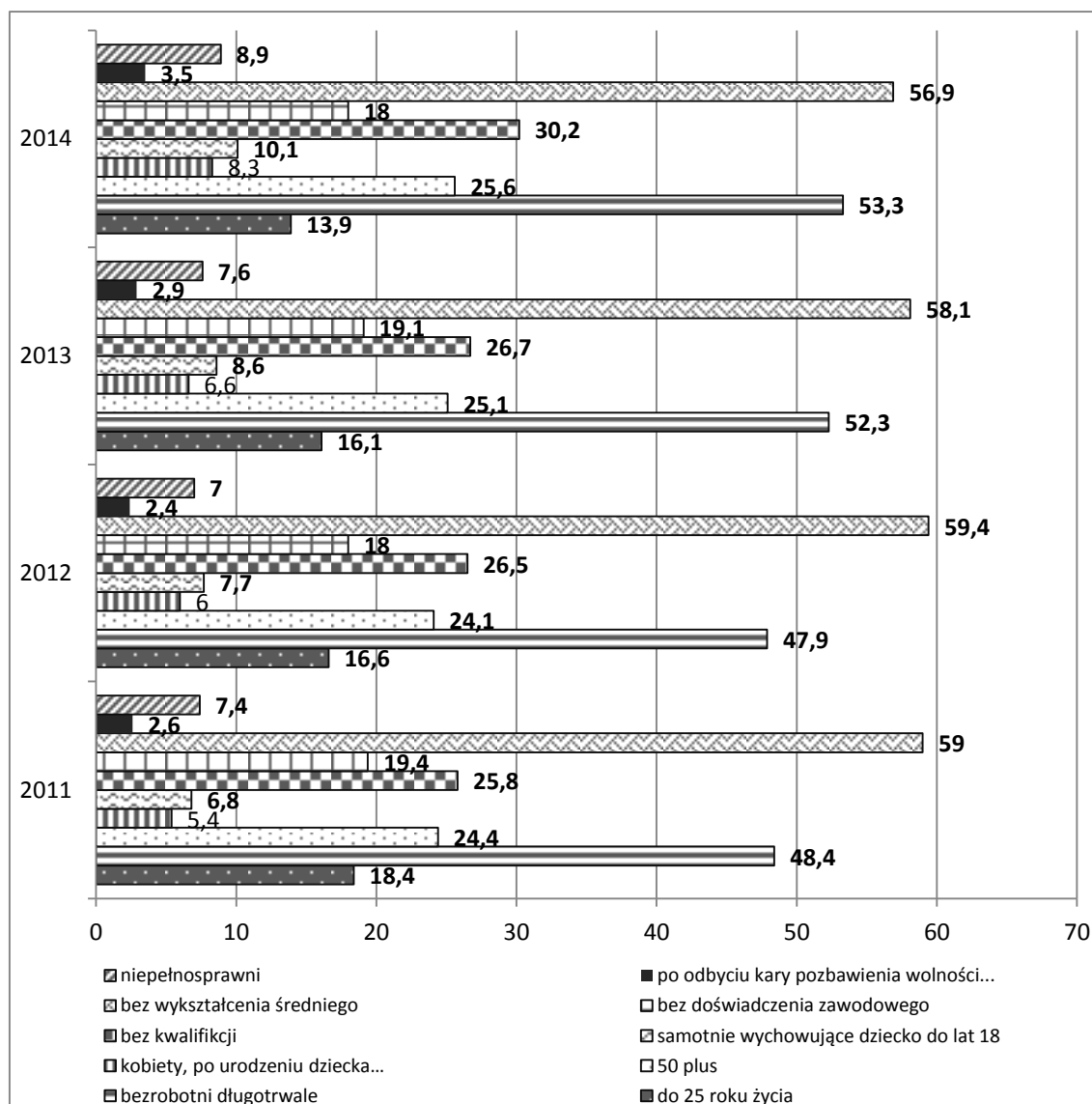
Tabela 4. Bezrobotni w szczególnej sytuacji na rynku pracy w latach 2011- 2014

Stan na dzień:	Ogółem	Bezrobotni do 25 roku życia	Bezrobotni długotrwale	Bezrobotni powyżej 50 roku życia	Kobiety, które po urodzeniu dziecka nie podjęły zatrudnienia	Bezrobotni samotnie wychowujący co najmniej jedno dziecko do 18	Bezrobotni bez kwalifikacji zawodowych	Bezrobotni bez doświadczenia zawodowego	Bezrobotni bez wykształcenia średniego	Bezrobotni, którzy po odbyciu kary pozbawienia wolności nie podjęli zatrudnienia	Bezrobotni niepełnosprawni
31.12.2011	8109	1492	3924	1976	440	548	2096	1575	4787	214	597
31.12.2012	8641	1431	4138	2086	518	663	2289	1558	5133	209	604
31.12.2013	8322	1338	4355	2090	548	715	2226	1591	4836	243	632
30.12.2014	6279	870	3346	1608	522	633	1899	1129	3574	218	561

Źródło danych: Powiatowy Urząd Pracy w Tomaszowie Mazowieckim

Analiza powyższych danych wskazuje, że największy odsetek bezrobotnych nie posiada wykształcenia średniego (2011 – 59%, 2012 – 59,4%, 2013 – 58,1%, 2014 – 56,9%). Drugą, co do liczebności grupą bezrobotnych są tzw. długotrwale bezrobotni (2011 rok – 48,4%, 2012 rok – 47,9%, 2013 – 52,3%, 2014 – 53,3%). Uwagę zwraca również duży udział w całej populacji osób bezrobotnych z grupy 50 plus (2011 rok – 24,4%, 2012 rok – 24,1%, 2013 rok – 25,1%, 2014 rok – 25,6%), jak i bezrobotnych bez kwalifikacji zawodowych (2011 rok – 25,8%, 2012 rok – 26,5%, 2013 rok – 26,7%, 2014 rok – 30,2%). Dane te ilustruje wykres 8.

Wykres 8. Bezrobotni w szczególnej sytuacji na rynku pracy w latach 2011 – 2014 [w %]



Źródło danych: Powiatowy Urząd Pracy w Tomaszowie Mazowieckim

Przedstawiona powyżej analiza bezrobocia w powiecie tomaszowskim w latach 2011-2014 wskazuje, że liczba bezrobotnych w roku 2014 znacznie zmniejszyła się w porównaniu z latami 2011-2013. Pośród osób rejestrujących się w każdym roku ponad 85% stanowiły osoby ponownie powracające do ewidencji PUP. Świadczy to zarówno o zjawisku sezonowości w niektórych pracach, jak i wysokiej fluktuacji kadr w ramach istniejących miejsc pracy. Zmieniające się z roku na rok różnice pomiędzy „napływami” i „odpływami” wynikają m.in. z powrotów do ewidencji bezrobotnych osób po stażach oraz szkoleniach. Z roku na rok zwiększała się bowiem liczba osób bezrobotnych korzystających z tych instrumentów, które

z uwagi na specyfikę lokalnego rynku pracy, po zakończeniu umowy wracają do statusu bezrobotnego. Wśród powracających do ewidencji są osoby wyłączone z powodu niezgłoszenia się w urzędzie w wyznaczonym terminie.

Cechą tomaszowskiego bezrobocia jest wysoki udział (około 60%) osób zamieszkujących miasto Tomaszów Maz. Ponadto populacja bezrobotnych zarejestrowanych w PUP w Tomaszowie Maz. wyróżnia się wysokim odsetkiem osób bez wykształcenia średniego (około 60%) oraz bezrobotnych długotrwale, czyli figurujących w ewidencji bezrobotnych powyżej 12 miesięcy w ciągu ostatnich 2 lat. Udział tej grupy wynosił: 47,9% – 53,3%. Niekorzystnym zjawiskiem jest również znaczny udział osób bez kwalifikacji – powyżej 25%.

1.3. Pracodawcy

Jak wskazują dane statystyczne na dzień 31 grudnia 2013 roku zarejestrowanych było 9 219 podmiotów gospodarki narodowej z terenu powiatu tomaszowskiego. Na przestrzeni lat 2011-2013 liczba ta wzrosła o 239 podmiotów.

Tabela 5. Podmioty gospodarki narodowej z powiatu tomaszowskiego wg wybranych form prawnych w latach 2011-2013

Podmioty gospodarki narodowej	2011	2012	2013
Ogółem	8980	9042	9219
Sektor publiczny - ogółem	291	290	289
sektor publiczny - państwowe i samorządowe jednostki prawa budżetowego	203	204	201
sektor publiczny - spółki handlowe	9	9	10
Sektor prywatny - ogółem	8689	8752	8930
sektor prywatny - osoby fizyczne prowadzące działalność gospodarczą	7221	7182	7300
sektor prywatny - spółki handlowe	358	387	413
sektor prywatny - spółki handlowe z udziałem kapitału zagranicznego	78	81	87
sektor prywatny - spółdzielnie	34	33	33
sektor prywatny - fundacje	11	12	19
sektor prywatny - stowarzyszenia i organizacje społeczne	243	256	263

Źródło danych: Bank Danych Lokalnych GUS

Zdecydowanie największy udział w podmiotach gospodarki narodowej w powiecie tomaszowskim miały osoby fizyczne prowadzące działalność gospodarczą. Na koniec 2013 roku wynosił on 79,18%, a w 2012 roku – 79,42%, zaś w 2011 – 80,41%. W mniejszości zaś są spółki handlowe z udziałem kapitału zagranicznego, fundacje i spółdzielnie.

W analizowanym okresie największy udział w liczbie podmiotów gospodarki narodowej w powiecie tomaszowskim miały również mikroprzedsiębiorstwa: 2011 rok – 94%, 2012 rok – 94,74%, 2013 rok - 94,97%, zaś najmniejszy duże przedsiębiorstwa, których liczba w analizowanym okresie wynosiła 7.

Tabela 6. Podmioty gospodarki narodowej z powiatu tomaszowskiego wg ilości zatrudnionych w latach 2011-2013

Rok	Ogółem	Mikro przedsiębiorstwa (od 1 do 9 pracowników)	Małe przedsiębiorstwa (od 10 do 49 pracowników)	Średnie przedsiębiorstwa (od 50 do 249 pracowników)	Duże przedsiębiorstwa (pow. 250 pracowników)
2011	8980	8442	458	73	7
2012	9042	8567	394	74	7
2013	9219	8755	382	75	7

Źródło danych: Bank Danych Lokalnych GUS

Biorąc pod uwagę mapę gospodarczą powiatu tomaszowskiego, widać, że miejsca pracy ulokowane są głównie w mieście Tomaszowie Mazowieckim. Wiodącymi przedsiębiorstwami, zatrudniającymi powyżej 250 pracowników są tutaj m.in.: Ceramika Paradyż (1374 osoby); Chipita Poland Sp. z o.o. (500 osób); FritoLay Sp. z o.o. (251 osób); Tomaszowskie Centrum Zdrowia Sp. z o.o. (431 osób); Roldrob S.A. (570 osób); FM Polska Sp. z o.o. (490 osób) i Boshoku Automotive Poland Sp. z o.o. (829 osób).

Ponadto na terenie Tomaszowa Maz. funkcjonuje wiele firm średniej wielkości, zatrudniających od 50 do 249 pracowników. Są to, m.in. : Syntom S.A. (200 osób), Ice Full Sp. z o.o. (120 osób); Tomtex S.A. (180 osób); Veolia Usługi dla Środowiska o/Tomaszów Maz. (120 osób); PHP M. i K. Kopańscy Sp. j. (65 osób); Zakład Graficzny Momag S.A. (68 osób); UST-M Sp. z o.o. (74 osoby); Weltom Sp. z o.o. (62 osoby); PB ARTOM (67 osób); Tomaszowska Fabryka Filców Technicznych Sp. z o.o. (54 osoby); BORO Sp. z o.o. -spółka komandytowo-akcyjna (92 osoby).

Należy dodać, że również na terenach wiejskich funkcjonują przedsiębiorstwa duże i średnie. W gminie Ujazd usytuowane są: Euroglas Polska Sp. z o.o. (306 osób); Eurobox Polska Sp. z o.o. (262 osoby), POSIADAŁO Sp. j. (170 osób); PH Agroskład Sp. j. (102 osoby); Kreisel Sp. z o.o. (90 osób). W gminie Tomaszów Maz. funkcjonuje: Szymańscy – Piekarnictwo, Cukiernictwo Sp. j. (106 osób); TKSM Biała Góra Sp. z o.o. (120 osób). W gminie Rokiciny: Zakłady Przetwórstwa Mięsnego MIAZEK Sp. j. (53 osoby); Zakład Przetwórstwa Owoców i Warzyw MOTYL Sp. j. (39 osób).

Znaczącymi pracodawcami w powiecie tomaszowskim są również instytucje zaliczane do szeroko rozumianego sektora publicznego. Wymienić należy tu: Urząd Miasta, Starostwo Powiatowe, Urząd Skarbowy, Zakład Ubezpieczeń Społecznych, placówki oświatowe.

1.4. Kształcenie zawodowe

Na koniec 2014 roku w powiecie tomaszowskim funkcjonowało 7 szkół publicznych kształcących na poziomie ponadgimnazjalnym: 3 licea ogólnokształcące oraz 4 zespoły szkół ponadgimnazjalnych. Wykaz tych szkół oraz kierunki kształcenia realizowane w roku szkolnym 2014/2015 zestawiono w poniższej tabeli.

Tabela 7. Kierunki kształcenia w szkołach publicznych w powiecie tomaszowskim w roku szkolnym 2014/2015

Lp.	Szkoła	Kierunki kształcenia	Liczba uczniów w roku szkolnym 2014/2015
1.	I Liceum Ogólnokształcące ul. Mościckiego 22/24 Tomaszów Mazowiecki	Matematyczno – fizyczny Matematyczno – fizyczno-informatyczny Humanistyczno – filmowy Humanistyczno – filmowo-teatralny Biologiczno - chemiczny Humanistyczno - prawny Matematyczno – geograficzny	575
2.	II Liceum Ogólnokształcące ul. Jałowcowa 10 Tomaszów Mazowiecki	Matematyczno–fizyczno-informatyczny Humanistyczny Biologiczno – chemiczny Menedżerski Matematyczno-chemiczny Ogólny	483
3.	III Liceum Ogólnokształcące ul. Nadrzeczna 17/25 Tomaszów Mazowiecki	Humanistyczny Biologiczno-chemiczny Matematyczno-informatyczny Akademicki Europejski	339
4.	Zespół Szkół Ponadgimnazjalnych Nr 1 ul. Św. Antoniego 29 Tomaszów Mazowiecki	Technik elektryk Technik elektroniki Technik hotelarstwa Technik informatyk Technik mechanik Technik mechatroniki Technik teleinformatyk	673
5.	Zespół Szkół Ponadgimnazjalnych Nr 2 ul. Św. Antoniego 57/61 Tomaszów Mazowiecki	Technikum: Technik ekonomista Technik handlowiec Technik kucharz Technik obsługi turystycznej Technik organizacji reklamy Technik organizacji usług gastronomicznych Technik żywienia i gospodarstwa domowego Zasadnicza Szkoła Zawodowa: Klasa wielozawodowa: kucharz/kucharz małej gastronomii/sprzedawca/cukiernik/piekarz	709
6.	Zespół Szkół Ponadgimnazjalnych Nr 3 ul. Legionów 47 Tomaszów Mazowiecki	Technikum: Technik mechanik Technik logistyki Technik pojazdów samochodowych Technik budownictwa Technik architektury krajobrazu Technik geodeta Technikum uzupełniające mechanik Technik bezpieczeństwa i higieny pracy (szkoła policealna) Zasadnicza Szkoła Zawodowa: Mechanik pojazdów samochodowych Klasa wielozawodowa: blacharz samochodowy/elektromechanik poj. sam./elektromechanik/elektryk/monter sieci instalacji i urządzeń sanit./murarz/murarz-tynkarz/sprzedawca/stolarz/ślusarz/monter zabudowy i robót wykończeniowych w budownictwie/fryzjer/lakiernik/tapicer/fotograf	450

7.	Zespół Szkół Ponadgimnazjalnych Nr 6 ul. Strefowa 3 Tomaszów Mazowiecki	Liceum plastyczne	291
		Technikum: Technik usług fryzjerskich Technik cyfrowych procesów graficznych Fototechnik	
		Zasadnicza Szkoła Zawodowa Fryzjer	
	Razem		3 520

Źródło: Wydział Edukacji, Kultury i Sportu w Starostwie Powiatowym w Tomaszowie Maz.

W 2015 roku planuje się, że szkoły ponadgimnazjalne ukończy 1 067 absolwentów, z czego: zawodowe - 564 osoby, a licea ogólnokształcące – 503 osoby. Poniżej zestawiono kierunki kształcenia tegorocznych absolwentów.

Tabela 8. Absolwenci publicznych szkół ponadgimnazjalnych w roku szkolnym 2014/2015

Kierunek kształcenia	Liczba absolwentów
Liceum ogólnokształcące	503
Liceum plastyczne	15
Technik informatyk	25
Technik logistyk	33
Technik hotelarstwa	41
Technik usług fryzjerskich	25
Technik organizacji reklamy	26
Technik ekonomista	28
Technik żywienia i gospodarstwa domowego	11
Technik handlowiec	26
Technik obsługi turystycznej	14
Technik cyfrowych procesów graficznych	21
Technik organizacji usług gastronomicznych	21
Technik teleinformatyk	13
Technik mechatronik	24
Technik kucharz	25
Technik mechanik	31
Technik elektryk	23
Technik pojazdów samochodowych	21
Technik budownictwa	12
Technik elektronik	12
Technik geodeta	12
Cukiernik	4
Kucharz	43
Piekarz	4

Sprzedawca	5
Mechanik pojazdów samochodowych	26
Elektromechanik pojazdów samochodowych	2
Elektromechanik	1
Fotograf	1
Fryzjer	7
Monter sieci instalacji i urządzeń sanitarnych	1
Elektryk	4
Lakiernik	1
Stolarz	3
Monter zabudowy i robót wykończeniowych w budownictwie	3

Źródło: Wydział Edukacji, Kultury i Sportu w Starostwie Powiatowym w Tomaszowie Maz.

Powyższe dane wskazują, że wkrótce na rynku pracy pojawi się znaczna grupa osób z wykształceniem: technik hotelarstwa (41 osób), technik logistyki (33 osób), technik mechanik (31 osób). Spośród absolwentów szkół zawodowych największą grupę będą stanowili: kucharze (43 osoby).

Na terenie powiatu tomaszowskiego prowadzą również działalność szkoły niepubliczne. Poniżej zestawiono te placówki.

Tabela 9. Szkoły niepubliczne w powiecie tomaszowskim (kształcenie ponadgimnazjalne i policealne)

Organ prowadzący	Nazwa	Łączna liczba uczniów/słuchaczy w roku szkolnym 2014/2015	Przewidywani absolwenci w roku szkolnym 2014/2015
Łódzka Korporacja Oświatowa o/ Tomaszów Maz. ul. Nadrzeczna 17/25	Policealna szkoła farmaceutyczna	19	8
KOMED s.c. ul. Tkacka 11 Tomaszów Mazowiecki	Liceum ogólnokształcące	193	88
	Policealna szkoła zawodowa	109	34
	Zasadnicza szkoła zawodowa	43	-
Szkoła KORAB ul. Piłsudskiego 42/46 Tomaszów Mazowiecki	Liceum ogólnokształcące	114	57
	Szkoła policealna	105	19
Centrum Nauki i Biznesu ŻAK ul. Przeskok 3 Tomaszów Mazowiecki	Policealna szkoła zawodowa	504	114
Piotr Mrowiński ul. Św. Antoniego 29 Tomaszów Mazowiecki	Zaoczna policealna szkoła zawodowa dla dorosłych	248	116
Maria Mrowińska ul. Św. Antoniego 29 Tomaszów Mazowiecki	Zaoczne technikum dla dorosłych	51	51
	Zaoczne liceum ogólnokształcące	229	80
Szkoła Mistrzostwa Sportowego Polskiego Związku Piłki Siatkowej w Spale ul. Mościckiego 6 Inowłódz	Liceum ogólnokształcące	32	5

Katolickie Stowarzyszenie Oświatowe im. Św. O. Pio ul. Warszawska 95/97 Tomaszów Mazowiecki	Liceum ogólnokształcące (w tym zaoczne liceum)	21	-
----------------------------------------------------------------------------------------------------------------	---------------------------------------------------	----	---

Źródło: Wydział Edukacji, Kultury i Sportu w Starostwie Powiatowym w Tomaszowie Maz.

W roku szkolnym 2014/2015 w szkołach niepublicznych kształciło się 1 668 osób. Szacuje się, że w bieżącym roku szkolnym 572 osoby ukończą szkoły niepubliczne, co z kolei wpłynie na wzrost poziomu wykształcenia w powiecie tomaszowskim. Warto podkreślić, że kształcenie w szkołach niepublicznych często podejmują osoby mające przerwę w nauce. Dlatego też ich powrót do szkoły dodatkowo świadczy o wzroście znaczenia poziomu wykształcenia w życiu człowieka.

1.5. Prognoza zmian w obszarze rynku pracy, ocena skali potrzeb

Rynek pracy jest zjawiskiem dynamicznym, wrażliwym na czynniki m.in. ekonomiczne, polityczne, społeczne, zarówno w skali mikro jak i makro. Dlatego tak trudno sporządzić prognozę zmian w tym obszarze. Analiza dokumentów strategicznych, dotyczących rozwoju zasobów ludzkich oraz działań na rzecz zatrudnienia, sporządzanych na szczeblu krajowym i regionalnym pozwala jednak na określenie kierunków tych zmian.

Mimo niewielkiej poprawy sytuacji społeczno-gospodarczej, nadal aktualne pozostaje wyzwanie dotyczące ograniczenia wysokiego bezrobocia oraz podejmowanie działań mających przyczynić się do wzrostu zatrudnienia oraz wsparcia osób i grup zagrożonych wykluczeniem społecznym. Uwzględniając diagnozę sytuacji na rynku pracy, jak i zapisy zawarte w obowiązujących dokumentach rządowych, Ministerstwo Pracy i Polityki Społecznej jako główny cel określiło zwiększenie wskaźnika zatrudnienia. Działania prowadzące do osiągnięcia założonego celu są zgrupowane zarówno w obszarze zwiększenia efektywności zarządzania rynkiem pracy, jak i zwiększenia adaptacyjności na rynku pracy. Kierunki zmian dotyczą m.in. :

- efektywnej aktywizacji zawodowej osób niepracujących, w szczególności długotrwale wykluczonych z rynku pracy oraz wcześniej niepracujących,
- rozwój usług i instrumentów rynku pracy poprzez podniesienie efektywności urzędów pracy,
- wsparcie osób młodych, aby zapobiec utracie ich potencjału, poprzez wspieranie transferu edukacja-zatrudnienie,
- podniesienie poziomu kompetencji oraz kwalifikacji obywateli,
- wspieranie systemu edukacji zawodowej, ustawicznej oraz uczenia się przez całe życie,
- wsparcie w tworzeniu nowych miejsc pracy,
- poprawa sytuacji osób i grup zagrożonych wykluczeniem społecznym.

Analiza stanu bezrobocia za lata 2011-2014 wskazuje, że rok 2014 przyniósł znaczący spadek liczby bezrobotnych znajdujących się w rejestrach Powiatowego Urzędu Pracy w Tomaszowie Mazowieckim. Przyczyną tego stanu jest z jednej strony zmniejszony napływ do bezrobocia, ale również zwiększony odpływ. Z roku na rok wzrastały nakłady środków Funduszu Pracy jakie Urząd Pracy pozyskiwał na aktywizację osób bezrobotnych. Na przestrzeni 4 lat wzrosły one prawie dwukrotnie (tabela 10).

Tabela 10. Wydatki Funduszu Pracy na aktywne formy przeciwdziałania bezrobociu w latach 2011-2014 (w zł)

	2011	2012	2013	2014
Wydatki Funduszu Pracy ogółem	7 656 604	12 004 478	13 604 924	15 083 579
w tym EFS	2 582 579	3 037 383	5 901 946	9 796 291
Liczba osób zaktzywizowanych w ramach tych środków	1957	2353	2410	2427

Źródło danych: Powiatowy Urząd Pracy w Tomaszowie Mazowieckim

Wzrost pozyskiwanych środków nie przekłada się jednak znacząco na wzrost ilości osób korzystających z subsydiowanych form wsparcia. Jest to spowodowane przede wszystkim kosztownością poszczególnych instrumentów rynku pracy i wzrostem nakładów na aktywizację jednego bezrobotnego. Jednak biorąc pod uwagę politykę rządu ukierunkowaną na zwiększenie efektywności wydatkowania publicznych środków na aktywizację zawodową bezrobotnych, czego wynikiem są zmiany w ustawie o promocji zatrudnienia i instytucjach rynku pracy wprowadzone w maju 2014 roku, liczba osób aktywizowanych w oparciu o środki Funduszu Pracy powinna wzrastać (pod warunkiem, że nakłady nie będą maleć).

Angażowanie środków publicznych na finansowanie instrumentów oraz usług rynku pracy z punktu widzenia bezrobotnych ma ogromne znaczenie, bowiem często uczestnictwo, np. w stażu, robotach publicznych czy pracach interwencyjnych jest jedyną szansą na zaistnienie lub powrót na rynek pracy po długim okresie dezaktywacji zawodowej, a także szansą na legalne zatrudnienie.

Uwzględniając zainteresowanie osób bezrobotnych oraz potrzeby pracodawców w zakresie pozyskiwania dodatkowych środków na wsparcie zatrudnienia należy stwierdzić, że w powiecie **zapotrzebowanie na środki z Funduszu Pracy jest wyższe niż możliwości budżetowe.**

Tomaszowski rynek pracy charakteryzuje się niskim przyrostem nowych miejsc pracy. Potwierdzają to badania przeprowadzone wśród lokalnych pracodawców, spośród których 60% nie zatrudniło w trakcie ostatniego roku nowych pracowników, a 75% nie ma takich planów w najbliższym czasie tj. 6 miesięcy (*dane z Raportu z badania rynku pracy i szkolnictwa zawodowego Obszaru Funkcjonalnego Dolina Pilicy w powiecie tomaszowskim, 2014*). Charakterystyczna dla tomaszowskiego rynku pracy jest również fluktuacja kadry oraz sezonowość zatrudnienia. Dowodzą tego ponowne rejestracje w Urzędzie Pracy.

2. ANALIZA SWOT DLA TOMASZOWSKIEGO RYNKU PRACY

Analiza powstała po uwzględnieniu charakterystyki rynku pracy powiatu tomaszowskiego, w szczególności informacji dotyczących zasobów bezrobocia.

Uwarunkowania wewnętrzne	
Mocne strony	Słabe strony
<ol style="list-style-type: none"> 1. Dostępność funduszy celowych służących aktywizowaniu osób pozostających bez pracy (Fundusz Pracy, PFRON, EFS); 2. Wzrastająca liczba partnerów społecznych działających na rzecz rozwiązywania problemów rynku pracy; 3. Duże zasoby pracy; 4. Dobrze przygotowana kadra publicznych służb zatrudnienia (pod względem merytorycznym i praktycznym) gotowa do profesjonalnego świadczenia usług na rzecz osób pozostających bez pracy oraz pracodawców; 5. Atrakcyjne położenie geograficzne powiatu (centrum kraju, bliskość ważnych węzłów komunikacyjnych); 	<ol style="list-style-type: none"> 1. Niska jakość zasobów pracy pozostających w ewidencji osób bezrobotnych; 2. Brak inwestycji, dzięki którym mogłyby powstawać nowe miejsca pracy; 3. System kształcenia niedostosowany do realiów lokalnego rynku; 4. Niezadawalająca infrastruktura techniczna, zły stan dróg; 5. Niedostateczna komunikacja pomiędzy niektórymi gminami a Tomaszowem Maz. – głównym ośrodkiem, gdzie ulokowane są miejsca pracy; 6. Niedostateczna ilość miejsc w przedszkolach i żłobkach; 7. Niedostateczna instytucjonalna obsługa rynku pracy przejawiająca się m.in. nieodpowiednimi warunkami lokalowymi; 8. Brak instytucji otoczenia biznesu;
Uwarunkowania zewnętrzne	
Szanse	Zagrożenia
<ol style="list-style-type: none"> 1. Funkcjonowanie instrumentów stymulujących rozwój samozatrudnienia oraz małych i średnich przedsiębiorstw (dotacje z Funduszu Pracy lub Europejskiego Funduszu Społecznego); 2. Możliwość budowania dialogu społecznego w celu rozwiązywania problemów rynku pracy; 3. Swobodny przepływ siły roboczej w ramach Europejskiego Obszaru Gospodarczego i Unii Europejskiej; 4. Zwiększona podaż różnorodnych form doskonalenia zawodowego; 	<ol style="list-style-type: none"> 1. System opieki społecznej ograniczający motywację do podejmowania legalnego zatrudnienia; 2. Odpływ wykwalifikowanej kadry zmuszonej do migracji zarobkowej; 3. Wysokie koszty pracy; 4. Utrzymujący się wysoki poziom „szarej strefy”; 5. Postępujący proces starzenia się społeczeństwa; 6. System edukacyjny zbyt wolno reagujący na zmiany zachodzące w obszarze rynku pracy; 7. Niska absorpcja środków Unii Europejskiej;

3. POWIATOWY PROGRAM PROMOCJI ZATRUDNIENIA ORAZ AKTYWIZACJI LOKALNEGO RYNKU PRACY NA LATA 2015 – 2020

PRIORYTETOWE GRUPY WYMAGAJĄCE WSPARCIA

W ramach Programu Promocji Zatrudnienia oraz Aktywizacji Lokalnego Rynku Pracy na lata 2015-2020 wsparcie będzie kierowane w szczególności do następujących grup:

1. osób bezrobotnych znajdujących się w szczególnej sytuacji na rynku pracy zgodnie z artykułem 49 ustawy o promocji zatrudnienia i instytucjach rynku pracy:
 - bezrobotnych do 30 roku życia,
 - bezrobotnych po 50 roku życia,
 - bezrobotnych korzystających ze świadczeń pomocy społecznej,
 - bezrobotnych posiadających co najmniej jedno dziecko do 6 roku życia lub co najmniej jedno dziecko niepełnosprawne do 18 roku życia,
 - bezrobotnych niepełnosprawnych,
2. bezrobotnych zamierzających rozpocząć działalność gospodarczą,
3. bezrobotnych zagrożonych wykluczeniem społecznym,
4. przedsiębiorców i pracodawców tworzących nowe miejsca pracy,
5. osób pracujących oraz pracodawców planujących podnosić lub rozszerzać swoje kwalifikacje.

CELE, PRIORYTETY, ZADANIA

Celem głównym Powiatowego Programu Promocji Zatrudnienia oraz Aktywizacji Lokalnego Rynku Pracy na lata 2015-2020 jest realizacja przedsięwzięć, które będą służyć zmniejszeniu liczby osób bezrobotnych poprzez wzrost aktywności zawodowej mieszkańców powiatu tomaszowskiego, a także wsparcie osób i grup zagrożonych wykluczeniem społecznym

CELE SZCZEGÓŁOWE:

- sukcesywne zmniejszanie liczby bezrobotnych w powiecie,
- rozwijanie aktywnych form rynku pracy i wprowadzanie nowych rozwiązań aktywizacji osób bezrobotnych,
- poprawa dostępu do rynku pracy osobom zagrożonym wykluczeniem społecznym,
- rozwój przedsiębiorczości oraz wzrost liczby nowych podmiotów gospodarczych,
- zwiększenie efektywności zatrudnieniowej i obniżanie kosztów doprowadzenia do zatrudnienia,
- rozwój dialogu i współpraca z partnerami rynku pracy.

PRIORYTET I. ZWIĘKSZENIE ADAPTACYJNOŚCI NA RYNKU PRACY

Zadanie 1.1. Aktywizacja osób bezrobotnych powyżej 50 roku życia

Cel: Przywrócenie zdolności do zatrudnienia oraz umożliwienie podjęcia i utrzymania pracy przez osoby bezrobotne powyżej 50 roku życia.

Planowane działania:

1. Realizacja projektów zwiększających aktywność zawodową osób w wieku 50+ finansowanych z Funduszu Pracy i Europejskiego Funduszu Społecznego.
2. Obejmowanie osób po 50 roku życia usługą poradnictwa zawodowego – zwiększenie dostępu tej grupy wiekowej do uczestnictwa w poradnictwie indywidualnym i grupowym.
3. Wspieranie powrotu na rynek pracy poprzez nabywanie nowych kwalifikacji zawodowych doświadczenia w miejscu pracy (organizacja szkoleń indywidualnych i staży u pracodawcy).
4. Wspieranie aktywności zawodowej osób po 50 roku życia, ze szczególnym uwzględnieniem możliwości ich zatrudnienia poprzez organizację prac interwencyjnych, robót publicznych, refundację pracodawcom kosztów wyposażenia stanowisk pracy.

Przewidywane efekty:

- Zmiana motywacji do dalszego podwyższania kwalifikacji oraz samooceny dotyczącej szans na zatrudnienie.
- Wzrost poziomu aktywności zawodowej osób w grupie wiekowej 50+ poprzez podniesienie lub zmianę kwalifikacji zawodowych.
- Wzrost aktywności i umiejętności praktycznych.
- Podjęcie zatrudnienia lub samozatrudnienia.

Zadanie 1.2. Aktywizacja zawodowa osób niepełnosprawnych

Cel: Podniesienie poziomu aktywności zawodowej oraz zdolności do zatrudnienia osób niepełnosprawnych by mogły samodzielnie funkcjonować w społeczeństwie oraz promocja działań na rzecz osób z ograniczeniami zdrowotnymi

Planowane działania:

1. Realizacja programów rynku pracy na rzecz osób niepełnosprawnych finansowanych ze środków Państwowego Funduszu Osób Niepełnosprawnych, Funduszu Pracy oraz środków Europejskiego Funduszu Społecznego.
2. Obejmowanie osób z niepełnosprawnością usługą poradnictwa zawodowego w celu określenia predyspozycji do pracy, wzbudzenia motywacji do podjęcia aktywności zawodowej oraz rozwiązania problemu zawodowego.
3. Organizacja staży oraz szkoleń pozwalających na zdobycie nowych kwalifikacji oraz doświadczenia zawodowego przez osoby niepełnosprawne.
4. Wspieranie tworzenia nowych miejsc pracy i zatrudniania osób niepełnosprawnych
5. Promocja przedsiębiorczości wśród niepełnosprawnych poprzez wsparcie finansowe i doradztwo umożliwiające uruchomienie działalności gospodarczej.
4. Upowszechnianie informacji na temat możliwości pozyskiwania środków na działania mające poprawić sytuację osób niepełnosprawnych.

Przewidywane efekty:

- Zwiększenie aktywności zawodowej oraz podniesienie poziomu zatrudnienia osób niepełnosprawnych na otwartym rynku pracy, poprzez zdobycie kwalifikacji zawodowych i zmianę postaw społecznych.
- Utrzymanie istniejących miejsc pracy dla osób niepełnosprawnych.

Zadanie 1.3. Aktywizacja osób do 30 roku życia, które z względu na brak aktywności zawodowej szybko tracą umiejętności nabyte w trakcie nauki

Cel: Zwiększanie szans młodych bezrobotnych na samodzielny start w życie zawodowe. Zwiększenie dostępności usług i instrumentów rynku pracy oraz motywowanie osób do 30 roku życia do podejmowania zatrudniania lub samozatrudnienia.

Planowane działania:

1. Realizacja programów rynku pracy na rzecz osób w wieku do 30 roku życia finansowanych ze środków Funduszu Pracy i środków Unii Europejskiej.
2. Aktywizacja ludzi młodych będących na początku kariery zawodowej poprzez umożliwienie im nabywania umiejętności poszukiwania pracy, planowania kariery zawodowej oraz praktycznych umiejętności w miejscu pracy.
3. Promowanie i realizacja nowych instrumentów rynku pracy wspierających zatrudnienie osób do 30 roku życia (bony stażowe, bony szkoleniowe, bony zatrudnieniowe, bony na zasiedlenie).
4. Zwiększenie dostępności do informacji o możliwościach zmiany kwalifikacji lub ich podwyższania i uzupełnienia. Realizacja szkoleń indywidualnych pozwalających na podjęcie zatrudnienia bezpośrednio po szkoleniu.
5. Zwiększenie dostępności do stypendium na kontynuowanie nauki jako jednej z form nabywania kwalifikacji.
6. Wspieranie przedsiębiorczości wśród osób młodych zamierzających rozpocząć działalność gospodarczą poprzez działania informacyjne, szkoleniowe (dostęp do wiedzy z zakresu prowadzenia działalności gospodarczej) i doradcze (dokonywanie diagnozy predyspozycji, wzmacnianie postaw przedsiębiorczych) oraz udzielanie dotacji na uruchomienie mikroprzedsiębiorstw.

Przewidywane efekty:

- Zwiększenie atrakcyjności zawodowej osób młodych poprzez podniesienie ich kwalifikacji zawodowych i nabycie praktycznego doświadczenia.
- Zwiększenie wskaźnika zatrudnienia wśród osób do 30 roku życia oraz skrócenie czasu pozostawania biernym zawodowo.

Zadanie 1.4. Realizacja przedsięwzięć na rzecz osób będących w szczególnej sytuacji na rynku pracy

Cel: Objęcie kompleksowym wsparciem i stworzenie niezbędnych warunków do integracji ze społeczeństwem osób wykluczonych i zagrożonych wykluczeniem społecznym.

Planowane działania:

1. Realizacja programów rynku pracy na rzecz osób będących w szczególnej sytuacji na lokalnym rynku pracy finansowanych ze środków Funduszu Pracy i Europejskiego Funduszu Społecznego.
2. Upowszechnianie i realizacja wśród samorządów gmin prac społecznie użytecznych lub robót publicznych, w szczególności dla osób bezrobotnych korzystających z pomocy opieki społecznej lub zagrożonych wykluczeniem społecznym.
3. Współpraca z ośrodkami pomocy społecznej przy realizacji Programu Aktywizacja i Integracja.
4. Zintegrowanie działań powiatowego urzędu pracy i ośrodków pomocy społecznej wobec osób zagrożonych wykluczeniem społecznym – uczestnictwo osób bezrobotnych
5. w kontraktach socjalnych i projektach szkoleniowych.
6. Współpraca z agencjami zatrudnienia w zakresie realizacji zlecenia działań aktywizacyjnych osób bezrobotnych będących w szczególnej sytuacji na rynku pracy.

Przewidywane efekty:

- Poprawa sytuacji życiowej, zawodowej i społecznej osób zagrożonych marginalizacją społeczną poprzez wejście na rynek pracy oraz integrację społeczną i zawodową.
- Udzielanie wsparcia w celu rozwoju dostępu do zatrudnienia i integracji społecznej przyczyni się do wzrostu poziomu aktywności zawodowej tej grupy, a tym samym do poprawy ich sytuacji ekonomicznej.

Zadanie 1.5. Promocja kształcenia ustawicznego i wspieranie rozwoju kształcenia zgodnego z potrzebami rynku pracy

Cel: Dostosowanie kwalifikacji osób bezrobotnych do potrzeb pracodawców. Popularyzacja kształcenia ustawicznego pracowników i pracodawcy. Upowszechnianie kierunków kształcenia zgodnych z potrzebami lokalnego rynku pracy.

1. Analiza zapotrzebowania pracodawców na kształcenie osób bezrobotnych i opracowywanie planu szkoleń.
2. Badanie predyspozycji zawodowych osób bezrobotnych i poszukujących pracy jako element procesu planowania kariery zawodowej - obejmowanie usługą doradztwa zawodowego osób kierowanych na szkolenia.
3. Organizacja szkoleń dla osób bezrobotnych i poszukujących pracy w zakresie dostosowania ich kwalifikacji do zmieniających się potrzeb pracodawców.
4. Podejmowanie działań służących upowszechnieniu informacji na temat zawodów deficytowych i nadwyżkowych.
5. Wydawanie opinii przez Powiatową Radę Rynku Pracy w sprawach dotyczących kierunków kształcenia oraz szkolenia zawodowego zgodnie z potrzebami lokalnego rynku pracy.
6. Współpraca ze szkołami w zakresie upowszechniania wśród uczniów ostatnich klas gimnazjów i szkół ponadgimnazjalnych wiedzy nt. sytuacji na lokalnym rynku pracy niezbędnej do podejmowania decyzji zawodowych.
7. Upowszechnianie informacji o Krajowym Funduszu Szkoleniowym oraz udzielanie pracodawcom środków finansowych na kształcenie ustawiczne pracowników i pracodawcy.

Przewidywane efekty:

- Dopasowanie oferty edukacyjnej do potrzeb pracodawców, udział osób bezrobotnych i poszukujących pracy w szkoleniach podwyższających lub uzupełniających ich kwalifikacje.
- Wzrost liczby osób korzystających z usług doradztwa zawodowego na etapie planowania kariery zawodowej.
- Zwiększenie inwestowania w rozwój kompetencji zawodowych pracowników.

Zadanie 1.6. Promocja przedsiębiorczości i samozatrudnienia

Cel: Zwiększenie liczby mikroprzedsiębiorstw, promocja oraz wspieranie inicjatyw i rozwiązań zmierzających do tworzenia nowych miejsc pracy oraz budowy postaw kreatywnych służących rozwojowi przedsiębiorczości i samozatrudnienia.

Planowane działania:

1. Organizacja spotkań informacyjnych dla osób planujących rozpoczęcie działalności gospodarczej – dostarczanie osobom bezrobotnym i poszukującym pracy wiedzy z zakresu przedsiębiorczości oraz popularyzacja i kształtowanie postaw przedsiębiorczych i samozatrudnienia.
2. Realizacja i promocja projektów ułatwiających powstawanie nowych przedsiębiorstw oraz zapewnienie pomocy w wykorzystaniu dostępnych instrumentów wsparcia na uruchomienie działalności gospodarczej w ramach środków Funduszu Pracy, Europejskiego Funduszu Społecznego i Państwowego Funduszu Rehabilitacji Osób Niepełnosprawnych.
3. Przeprowadzanie przez doradców zawodowych spotkań indywidualnych z osobami zainteresowanymi rozpoczęciem własnej działalności gospodarczej, określanie predyspozycji osoby bezrobotnej do prowadzenia działalności, badanie kompetencji zawodowych oraz zajęć grupowych w zakresie prowadzenia działalności gospodarczej.
4. Udzielanie środków na podjęcie działalności gospodarczej oraz promocja pożyczek na ten cel dystrybuowanych przez Bank Gospodarstwa Krajowego.
5. Refundowanie pracodawcom kosztów wyposażenia lub doposażenia stanowisk pracy dla skierowanych osób bezrobotnych oraz promocja pożyczek na ten cel dystrybuowanych przez Bank Gospodarstwa Krajowego.
6. Opracowanie programów rynku pracy finansowanych z rezerwy ministra, dzięki którym możliwe będzie uzyskanie wsparcia na uruchomienie działalności gospodarczej i tworzenie nowych miejsc pracy.

Przewidywane efekty:

- Wzrost samozatrudnienia wśród bezrobotnych i poszukujących pracy.
- Zwiększenie liczby nowych miejsc pracy.
- Wsparcie i promocja przedsiębiorczości i samozatrudnienia na lokalnym rynku pracy, pobudzenie i promowanie indywidualnej przedsiębiorczości.
- Podwyższenie zdolności interpersonalnych, organizacyjnych i przedsiębiorczych, wzrost samooceny osób zakładających własną działalność gospodarczą.
- Rozwój sektora mikro, małych i średnich przedsiębiorstw.
- Upowszechnianie idei zatrudnienia na własny rachunek.

PRIORYTET II. ZWIĘKSZENIE EFEKTYWNOŚCI ZARZĄDZANIA RYNKIEM PRACY W CELU WSPARCIA WZROSTU ZATRUDNIENIA

Zadanie 2.1. Rozwijanie współpracy publicznych służb zatrudnienia z agencjami zatrudnienia, instytucjami szkoleniowymi i Ochotniczym Hufcem Pracy

Cel: Rozwijanie współpracy z instytucjami rynku pracy w zakresie realizacji usług rynku pracy i działań aktywizacyjnych.

Planowane działania:

1. Współpraca z agencjami zatrudnienia działającymi na terenie powiatu tomaszowskiego w zakresie pośrednictwa pracy.
2. Inicjowanie i realizacja wspólnych przedsięwzięć mających na celu aktywizację zawodową osób bezrobotnych.
3. Rekrutacja osób bezrobotnych do działań aktywizacyjnych zleconych agencjom zatrudnienia.
4. Współpraca z instytucjami szkoleniowymi w zakresie organizacji szkoleń i podejmowania wspólnych inicjatyw w ramach realizacji projektów współfinansowanych z Funduszu Pracy, Europejskiego Funduszu Społecznego i Państwowego Funduszu Rehabilitacji Osób Niepełnosprawnych.
5. Rozwijanie współpracy z OHP w zakresie aktywizacji młodzieży.

Przewidywane efekty:

- Wzrost liczby osób korzystających z usług agencji zatrudnienia.
- Rozwój współpracy pomiędzy PUP a agencjami zatrudnienia.
- Rozwój współpracy z OHP na rzecz aktywizacji zawodowej wspólnych klientów.

Zadanie 2.2. Rozwijanie współpracy pomiędzy publicznymi służbami zatrudnienia oraz instytucjami pomocy społecznej, partnerami społecznymi i organizacjami pozarządowymi

Cel: usprawnienie współpracy i poprawa efektywności realizowanych zadań

Planowane działania:

1. Organizacja spotkań informacyjnych na temat realizowanych programów.
2. Inicjowanie i realizacja wspólnych przedsięwzięć na rzecz rynku pracy.

Przewidywane efekty:

Wzrost wspólnych działań opartych o zawarte porozumienia formalne i nieformalne i realizowanych projektów w ramach zawiązanych partnerstw mających na celu aktywizację osób bezrobotnych.

Zadanie 2.3. Analiza procesów zachodzących na lokalnym rynku pracy – monitoring rynku pracy

Cel: Pozyskiwanie i systematyzacja wiedzy o mechanizmach rządzących popytem i podażą pracy w powiecie tomaszowskim.

Planowane działania:

1. Prowadzenie badań rynku w formie ankietowej i opracowywanie wyników będących podstawą do opracowywania planów szkoleń bezrobotnych i programów pozyskiwania dodatkowych źródeł finansowania aktywizacji osób bezrobotnych.
2. Prowadzenie obserwacji zjawiska popytu i podaży pracy w powiecie tomaszowskim w oparciu o następujące źródła: monitoring zawodów deficytowych i nadwyżkowych sporządzany na podstawie analizy struktury bezrobocia oraz potrzeb zatrudnieniowych powiatu tomaszowskiego.
3. Udostępnianie wyników prowadzonych analiz zawodów deficytowych i nadwyżkowych dyrektorom szkół oraz instytucjom szkoleniowym.
4. Upowszechnianie wyników badań i analiz sytuacji na lokalnym rynku pracy poprzez umieszczanie informacji na stronie internetowej powiatowego urzędu pracy.
5. Pozyskiwanie informacji o napływie absolwentów szkół ponadgimnazjalnych i kierunkach ich kształcenia.
6. Badanie zapotrzebowania rynku pracy na nowych pracowników i oczekiwań pracodawców w zakresie finansowania zatrudnienia osób bezrobotnych – ankieta dla pracodawców.
7. Przyjmowanie informacji o przewidywanych zwolnieniach pracowników z przyczyn niedotyczących pracowników, organizowanie punktów wczesnej interwencji i obejmowanie szczególnym wsparciem osoby zwolnione z pracy z przyczyn pracodawcy wskutek likwidacji zakładów pracy bądź z powodu redukcji zatrudnienia z przyczyn ekonomicznych.

Przewidywane efekty:

- Dostarczenie wiedzy o sytuacji na rynku pracy ułatwiającej przygotowanie opracowań i programów.
- Dostosowywanie programów i kierunków szkoleń dla bezrobotnych i poszukujących pracy do potrzeb występujących na lokalnym rynku pracy.
- Badania w zakresie zawodów nadwyżkowych i deficytowych pozwolą na określenie kierunków i natężenia zmian zachodzących w strukturze zawodowo-kwalifikacyjnej na lokalnym rynku pracy, a tym samym na lepsze dopasowanie kwalifikacji osób poszukujących pracy do oczekiwań pracodawców.

Zadanie 2.4. Profesjonalizacja publicznych służb zatrudnienia

Cel: Podnoszenie jakości usług świadczonych przez PUP na rzecz osób bezrobotnych, poszukujących pracy i pracodawców.

Planowane działania:

1. Realizacja projektów mających na celu zatrudnienie odpowiedniej ilości pracowników realizujących usługi rynku pracy i pełniących funkcję doradców klienta.
2. Udział pracowników w szkoleniach zawodowych i ogólnych podnoszących efektywność ich pracy, nabycie nowych kompetencji, uprawnień, umiejętności, zwiększanie wiedzy tematycznej w zakresie związanym z zajmowanym stanowiskiem pracy.
3. Udział pracowników w organizowanych konferencjach i seminariach oraz studiach podyplomowych.

Przewidywane efekty:

- Podwyższenie jakości i skuteczności działania pracowników PUP.

- Podwyższenie kwalifikacji pracowników urzędów, zdobycie nowych kompetencji w celu zapewnienia wysokiego standardu obsługi klientów PUP.
- Podniesienie jakości i dostępności usług świadczonych na rzecz klientów publicznych służb zatrudnienia.
- Wzrost efektywności świadczonych usług poprzez skuteczniejszą realizację polityki rynku pracy.

Zadanie 2.5. Zapewnienie wysokiej efektywności wykorzystania środków Funduszu Pracy i Europejskiego Funduszu Społecznego

Cel: Poprawa efektywności zatrudnieniowej i kosztowej realizowanych usług i instrumentów rynku pracy finansowanych ze środków Funduszu Pracy i Europejskiego Funduszu Społecznego.

Planowane działania:

1. Analiza wydatków Funduszu Pracy i Europejskiego Funduszu Społecznego ponoszonych przez PUP na organizację aktywnych form przeciwdziałania bezrobociu.
2. Podejmowanie inicjatyw i realizacja programów rynku pracy ze szczególną dbałością o efektywne wykorzystanie środków pozyskanych na aktywizację osób bezrobotnych i poszukujących pracy.
3. Opracowanie kryteriów i regulaminów organizacji instrumentów rynku pracy
4. Przeprowadzenie kontroli realizacji instrumentów rynku pracy oraz monitoring przebiegu realizacji zawartych umów o organizację aktywnych form przeciwdziałania bezrobociu.
5. Badanie efektywności i jakości realizowanych programów mierzonych podjęciem i utrzymaniem zatrudnienia.
6. Opracowywanie sprawozdań z wykorzystania środków Funduszu Pracy i Europejskiego Funduszu Społecznego.

Przewidywane efekty:

- Poprawa efektywności wykorzystania środków Funduszu Pracy przydzielonych i pozyskanych przez PUP na realizację programów na rzecz promocji zatrudnienia, łagodzenia skutków bezrobocia i aktywizacji zawodowej.
- Wykorzystanie wyników monitoringu organizowanych form aktywizacji osób bezrobotnych i poszukujących pracy do utrzymania wysokiej jakości usług oraz wysokiej efektywności instrumentów rynku pracy.

FINANSOWANIE ZADAŃ

Finansowanie przedsięwzięć wymienionych w Programie odbywać się będzie w ramach środków:

- Funduszu Pracy
- Europejskiego Funduszu Społecznego
- rezerw Ministra Pracy i Polityki Społecznej
- rezerw Marszałka Województwa Łódzkiego
- Państwowego Funduszu Rehabilitacji Osób Niepełnosprawnych

Planowanie środków na poszczególne działania realizowane w ramach programu odbywać się będzie każdego roku. Podyktowane jest to rocznym okresem rozliczeniowym wszystkich dostępnych funduszy. Ponadto ich wysokość jest zmienna i uzależniona od parametrów określających algorytm dla poszczególnych województw i powiatów oraz pozyskanych w ramach przygotowywanych przez Powiatowy Urząd Pracy w Tomaszowie Mazowieckim i inne instytucje projektów.

Podział przyznawanych środków na poszczególne formy aktywizacji zawodowej osób bezrobotnych, w danym roku jest opiniowany przez Powiatową Radę Rynku Pracy, zgodnie z ustawą o promocji zatrudnienia i instytucjach rynku pracy.

EFEKTY

W ramach Programu Promocji Zatrudnienia oraz Aktywizacji Lokalnego Rynku Pracy przewiduje się osiągnięcie następujących wskaźników:

1. Ograniczenie bezrobocia.
2. Podniesienie wiedzy i kwalifikacji osób bezrobotnych i poszukujących pracy.
3. Wzrost liczby nowych podmiotów gospodarczych i miejsc pracy.
4. Podniesienie jakości usług świadczonych przez PUP.
5. Wzrost efektywności wykorzystania środków FP i EFS.

MONITORING

Monitoring programu będzie spełniał dwie zasadnicze funkcje: kontrolną i koordynującą. Funkcja kontrolna pozwoli na systematyczne badanie postępów w realizacji poszczególnych zadań postawionych w programie. Funkcja koordynująca pozwoli natomiast na dokonywanie korekt założonych działań w przypadku wystąpienia zmian w uwarunkowaniach społeczno-gospodarczych.

REALIZATORZY PROGRAMU

Realizatorem Programu jest samorząd powiatu, w imieniu którego działa Powiatowy Urząd Pracy w Tomaszowie Mazowieckim oraz partnerzy społeczni funkcjonujący w powiecie tomaszowskim:

- ◆ samorządy gminne,
- ◆ jednostki organizacyjne samorządu terytorialnego, w tym: ośrodki pomocy społecznej,
- ◆ instytucje szkoleniowe,
- ◆ pracodawcy,
- ◆ agencje zatrudnienia,
- ◆ organizacje pozarządowe,
- ◆ OHP,
- ◆ związki zawodowe,
- ◆ inni partnerzy rynku pracy.

UWAGI KOŃCOWE

Program ma charakter otwarty. Możliwe jest wprowadzanie zmian, które przyczynią się do skuteczniejszego i bardziej efektywnego promowania zatrudnienia i aktywizacji lokalnego rynku pracy.



PRZEWODNICZĄCY
RADY POWIATU
Piotr Majchrowski